

ПАНОРАМА



ИЗЛОЖБА

## Заустављени кадрови

Реагујући на интензитет и сложеност друштвених проблема у локалном и глобалном либерално-тржишном окружењу, Биљана Ђурђевић и у новој серији радова – слици *Оруђе делања* и серији скица представљених у Гете институту, поново прибегава стварању низа кадричних сцена не би ли визуелно дочарала свет који је у њему, али и оно што се дешава ван оквира креиране слике, како то каже Жан Митри. Језик филма коришћен у форми заустављених средњих или средње крупних планова није случајан, јер представљени радови чине грађу за нову анимацију на којој Биљана Ђурђевић ради већ две године. Сугестивна атмосфера, мучан осећај и тескоба дочаравају друштво које, како каже уметница, не производи ништа, већ константно индукује деструкцију и екстремну дехуманизацију. Средишња тема радова је позиција човека у потрошачком друштву, сликана из позиције експлоатисаних, оних који жељену

робу производе. Сликајући их као необучене, равнодушне и беживотне гомиле, Биљана Ђурђевић нам скреће пажњу на све видљивије случајеве драстичних кршења људских права у име профита, као што су ситуације у којима запослени у појединим фабрикама морају да раде необучени да би њихови послодавци били сигурни да ништа нису украли, или да живе у гомилама у неусловним контејнерима на прекоокеанским бродовима склапајући производе из делова како произвођачи не би губили на времену. Реч је о процесу из којег ниједна средина на свету није изузета, па ни наша.

Потпуно другачију атмосферу сличним изражајним средствима гради Светлана Волиц у својој видео-инсталацији *Non finito: Где престаје свет* у Салону Музеја савремене уметности. Реч је о амбијенталној целини коју уметница ствара

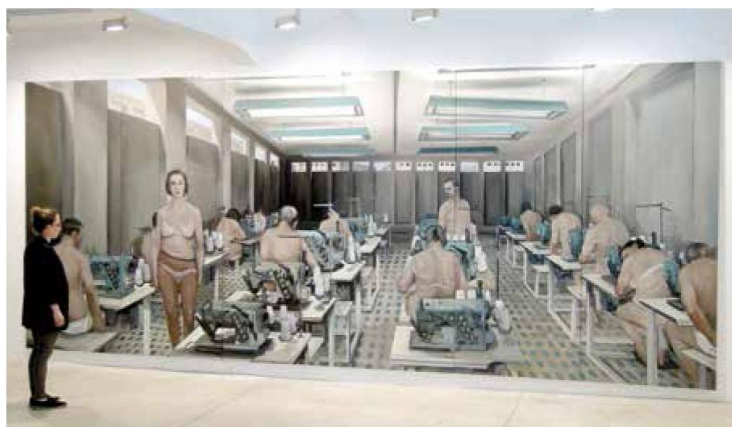
**За разлику од Биљане Ђурђевић, која нас суочава са негативним аспектима света, Светлана Волиц нас суочава са нама самима**

пројектујући филмове на прозирне клиритне плоче. Природа материјала омогућава посматрачу да пројекцију посматра на два начина – као јасну представу или приказ са ефектом замућеног или замагљеног погледа, у зависности са које стране видео посматра. Ова двострукост представљене слике у вези је с њеним садржајем који је настајао за време трогодишњих истраживачких путовања Светлане Волиц на којима је бележила призоре из Венеције, Рима, Њу Орлеанса, Истанбула, Златибора, Берлина, Београда, изнад Атлантског океана. Међутим, дефинисање географског простора и тачне дестинације није неопходно ни кључно за тумачење слике, јер представљени призори су такви да би се могли сместити на било који крај планете. Уметница бележи тренутке заустављеног погледа очараног или занетог у тренутку, филмске секвенце у којима бележи необичне, али и вечне моменте.

Небо којим пролећу птице, бове које плутају на води у смирај дана, чамац који нестаје на морском хоризонту у сумрак, небо и крила авиона при лету. Изостављајући звук у овом визуелном низу, Волиц ствара контемплативну, медитативну атмосферу, својеврсну визуелну зачараност која нас води у интроспективно стање, стање суочавања и самоспознаје. За разлику од Биљане Ђурђевић, која нас суочава са негативним аспектима света са намером да га будемо свесни, Светлана Волиц нас суочава са нама самима, са нашим унутрашњим емотивним и мисаоним светом који и поред свега што нас окружује има потенцијала за лепоту, уобличеност, промишљеност, тишину и узвишеност.

СНЕЖАНА СТАМЕНКОВИЋ

**Изложбе:** Биљана Ђурђевић, *Оруђе делања*, Гете институт, 3–26. фебруар; Светлана Волиц, *Non finito*, Салон МСУБ 17. 2–10. 4.



Биљана Ђурђевић: Instrument of activity